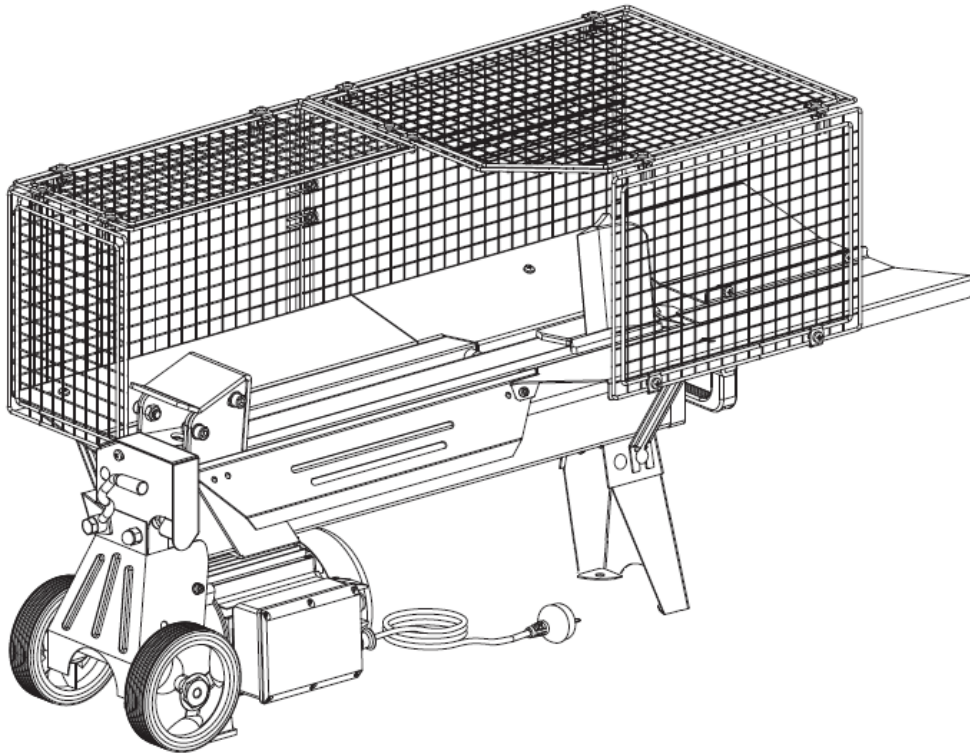


VARI®



PRO VAŠE BEZPEČÍ

**PŘED POUŽITÍM STROJE SI DŮKLADNĚ PŘEČTĚTE
CELÝ NÁVOD K OBSLUZE A UJISTĚTE SE, ŽE JSTE
VŠE POCHOPILI**

**MODEL: VARI 5 TON SUPER FORCE
SÉRIOVÉ ČÍSLO:**

Označení modelu a sériové číslo jsou uvedeny na výrobním štítku stroje.
Uložte oba údaje na bezpečném místě pro případ budoucí potřeby.

**Uschovejte si tento návod pro případ, že budete v
budoucnu potřebovat nějaké informace**

HYDRAULICKÝ ŠTÍPAČ DŘEVA
Návod k používání (Překlad původního návodu k používání) 2019

OBSAH

ÚVOD	2
ŽIVOTNÍ PROSTŘEDÍ	2
SYMBOLY	3
BEZPEČNOST	4
PARAMETRY	7
OBSAH BALENÍ	8
SESTAVENÍ	9
POZNEJTE SVŮJ STROJ	12
PŘEPRAVA	13
DOPRAVA ŠTÍPAČE NA MÍSTO PRÁCE	13
PROVOZ ŠTÍPAČE	14
UVOLŇOVÁNÍ ZASEKNUTÉHO ŠPALKU	16
VÝMĚNA OLEJE	17
OSTŘENÍ KLÍNU	18
ŘEŠENÍ PROBLÉMŮ	19
SCHÉMA ZAPOJENÍ	20
SCHÉMA HYDRAULICKÉHO SYSTÉMU	20
SEZNAM DÍLŮ	21
LIKVIDACE OBALŮ A STROJE PO SKONČENÍ ŽIVOTNOSTI	24
POKYNY PRO OBJEDNÁVÁNÍ NÁHRADNÍCH DÍLŮ	25
ADRESA VÝROBCE	25
ADRESA DOVOZCE A DISTRIBUTORA	25
ES PROHLÁŠENÍ O SHODĚ	26

Vydání 2019. Výrobce si vyhrazuje právo na technické změny a inovace, které nemají vliv na funkci a bezpečnost stroje. Tyto změny se nemusí projevit v tomto návodu k používání. Tiskové chyby vyhrazeny.

ÚVOD

Váš nový štípač dřeva více než uspokojí Vaše očekávání. Byl vyroben podle přísných norem kvality, aby vyhovoval vynikajícím výkonnostním kritériím. Zjistíte, že Váš nový výrobek se snadno a bezpečně ovládá a při náležitě péči Vám bude poskytovat spolehlivé služby po mnoho let.



Před použitím svého nového štípače dřeva si pečlivě přečtěte celý tento návod k používání. Věnujte zvláštní pozornost upozorněním a varováním.

ŽIVOTNÍ PROSTŘEDÍ



Nepotřebné materiály recyklujte, místo abyste je odhazovali do odpadu. Všechny nástroje, hadice a balení roztřídte a vezměte je do místního recyklačního centra, kde budou zlikvidovány způsobem bezpečným pro životní prostředí.

SYMBOLY

Štítky na Vašem novém stroji ukazují symboly. Tyto reprezentují důležité informace o výrobku a instrukce k jeho používání.



Před použitím stroje si přečtěte celý tento návod k používání.



Noste bezpečnostní obuv!



Noste ochranné rukavice!



Noste ochranu zraku!
Noste ochranu sluchu!



Neodstraňujte žádná ochranná a bezpečnostní zařízení, ani s nimi neoprávněně nemanipulujte.



Použitý olej zlikvidujte způsobem ohleduplným k životnímu prostředí.



Nepoužívejte v dešti.



Nebezpečí! Nepřibližujte se k pohybujícím se dílům!



Neodstraňujte zaseklé špalky rukama.



Varování! Nepřibližujte se k pohybujícím se dílům!



Před započítím jakýchkoli oprav, údržby, nebo čištění odpojte proud.



Nepouštějte přihlížející do pracovní oblasti.

BEZPEČNOST

BEZPEČNOSTNÍ UPOZORNĚNÍ A INSTRUKCE

• NAUČTE SE ŠTÍPAČKU OVLÁDAT

Důkladně si prostudujte návod k obsluze a štítky nalepené na stroji. Naučte se, jak ho používat, jaká má omezení a jaká potenciální rizika jsou s prací se štípačem spojena. Důkladně se seznáme s ovládáním a jeho správným provozem.

• NARKOTIKA, ALKOHOL A LÉKY

Nepracujte se štípačem, pokud jste pod vlivem narkotik, alkoholu nebo jakýchkoli léků, které by mohly ovlivnit Vaši schopnost řádně ho používat.

• ZAJISTĚTE BEZPEČNÉ PODMÍNKY POUŽÍVÁNÍ

Štípač umístěte na stabilní, rovný a vodovážný pracovní stůl vysoký 72-85 cm s dostatkem místa pro ovládání. Pokud má štípač tendenci posouvat se, poskakovat nebo klouzat, přišroubujte ho k povrchu stolu.

Udržujte pracoviště uklizené a dobře osvětlené. Nepořádek na pracovišti zvyšuje nebezpečí úrazu.

Nepoužívejte štípač na mokrých nebo vlhkých místech a nevystavujte ho dešti.

Nepoužívejte ho na místech, kde hrozí potenciální nebezpečí od výparů z barev, rozpouštědel nebo hořlavých kapalin.

- **ŠTÍPAČ ZKONTROLUJTE**

Štípač před zapnutím zkontrolujte. Dbejte na to, aby ochranné prvky byly na svém místě a plně funkční. Zvykněte si ujistit se vždy před zapnutím stroje, že se v pracovním prostoru nenacházejí klíče nebo jiné nářadí. Před použitím vyměňte poškozené, chybějící nebo porouchané díly.

- **ŘÁDNĚ SE OBLEČTE**

Nenoste volné oděvy, rukavice, kravaty nebo šperky (prsteny, náramkové hodinky). Mohly by se zachytit v pohyblivých částech stroje.

Pro práci doporučujeme ochranné, elektricky nevodivé rukavice, neklouzavou obuv a ochranu sluchu. Pokud máte dlouhé vlasy, používejte ochrannou pokrývku, abyste zamezili zachycení vlasů ve stroji.

- **CHRAŇTE SI OČI A TVÁŘ**

Každý štípač může odhazovat předměty do očí, což může zavinit jejich trvalé poškození. Vždy noste bezpečnostní brýle. Běžné brýle mají pouze skla odolná proti nárazu. Nejsou to bezpečnostní brýle.

Štípač pro práci nedávejte na zem. Tato nepraktická pracovní poloha znamená, že obsluha musí přiblížit obličej ke stroji, a tím riskuje, že bude zasažen dřevěnými úlomky nebo smetím.

- **PRODLUŽOVACÍ KABELY**

Nesprávné použití prodlužovacích kabelů může způsobit nedostatečný výkon štípače, což může vést k přehřívání. Aby byl umožněn dostatečný tok proudu do motoru, ujistěte se, že prodlužovací kabel není delší než 10 m a jeho průřez není menší než 2,5 mm². Vyhněte se používání volných a nedostatečně izolovaných připojení. Připojení musí být provedeno z chráněného materiálu vhodného pro venkovní použití.

- **PŘEDCHÁZEJTE ZÁSAHU ELEKTRICKÝM PROUDEM**

Zkontrolujte, že elektrický obvod je dostatečně chráněný a že odpovídá výkonu, napětí a frekvenci motoru. Zkontrolujte, že máte uzemnění.

Štípač uzemněte. Zabraňte dotykům těla s uzemněnými povrchy: trubkami, radiátory, sporáky a pláštěm ledničky.

Nikdy neotvírejte spínací skříňku na motoru. Pokud by to bylo nutné, kontaktujte kvalifikovaného elektrikáře.

Ujistěte se, že se prsty nedotýkáte kovové vidlice zástrčky při připojování nebo odpojování štípače.

- **NENECHTE PŘIBLÍŽIT DALŠÍ OSOBY**

Štípač smí vždy obsluhovat pouze jedna osoba. Ostatní lidé musí udržovat bezpečný odstup od pracovní oblasti, zejména když štípač pracuje. Nikdy nevyužívejte jiné lidi, aby Vám pomohli s uvolněním zaseknutého špalku.

- **PŘEKONTROLUJTE SI ŠPALKY**

Ujistěte se, že ve špalcích určených ke štípání nejsou hřebíky nebo jiné cizí předměty. Konce špalků musí být useknuty pravoúhle. Větve z kmenu musí být useknuty.

- **BUĎTE OPATRNÍ**

Podlaha nesmí být kluzká.

Vždy udržujte řádné postavení a rovnováhu.

Nikdy si na štípač nestoupejte. Pokud by se stroj naklonil nebo by došlo k nechtěnému kontaktu se štípacím ústrojím, mohlo by dojít k vážnému zranění. Neskladujte žádné věci nad štípačem nebo v jeho blízkosti, kde by na ni mohl někdo stoupnout, aby na ně dosáhl.

- **PŘEDCHÁZEJTE ZRANĚNÍM Z NEOČEKÁVANÝCH NEHOD**

Vždy věnujte plnou pozornost pohybu posunovače špalků.

Nezkoušejte založit špalek, dokud se posunovač špalků nezastaví.

Nedávejte ruce do cesty jakýchkoli pohybujiících se částí.

- **CHRAŇTE SI RUCE**

Nesahejte do trhlin, které ve špalku vznikají. Mohly by se náhle zavřít a ruce rozdrtit nebo amputovat.

Neodstraňujte zaseknuté špalky rukama.

- **STROJ NEPŘETĚŽUJTE**

Bude pracovat lépe a bezpečněji při dodržování parametrů, na které je navržen.

Nikdy nezkoušejte štípat špalky větší, než jaké jsou uvedeny v tabulce parametrů.

Mohlo by to být nebezpečné a mohlo by dojít k poškození stroje.

Nepoužívejte štípač k účelům, pro které není určen.

- **NIKDY NENECHÁVEJTE STROJ V BĚHU BEZ DOZORU**

Neodcházejte od stroje, dokud zcela nezastaví.

- **ODPOJUJTE PROUD**

Odpojte stroj, když není používán, před seřizováním, výměnou částí, čištěním a obdobnými pracemi na něm. Před provedením údržby se podívejte do návodu.

- **CHRAŇTE ŽIVOTNÍ PROSTŘEDÍ**

Použitý olej vezměte na pověřené sběrné místo, nebo se řiďte předpisy platnými v zemi, v níž je štípač používán.

Nevypouštějte ho do odpadu, půdy nebo vody.

- **O ŠTÍPAČKU SE PEČLIVĚ STAREJTE**

Udržujte štípač čistý, aby podával nejlepší a nejbezpečnější výkon.

- **ZABEZPEČTE DÍLNU PŘED DĚTMI**

Dílnu zamykejte. Vypínejte hlavní vypínač. Štípač skladujte mimo dosah dětí a dalších osob, které nemají kvalifikaci pro jeho použití.

• ZVLÁŠTNÍ VAROVÁNÍ A INSTRUKCE

- Štípací operace stroje je koncipována tak, aby byla aktivována jednou osobou. I když je možné, aby se strojem pracovali i další pracovníci (např. pro umístování a odebírání špalků), štípací operaci smí aktivovat jen jeden obsluhující.
- Stroj nesmí být používán dětmi.
- Popis funkčních testů stroje.
- Požadavky na instalaci a údržbu včetně seznamu zařízení, např. zařízení na ovládání oběma rukama musí být ověřeno, jak často a jakou metodou se má ověřování provádět;
- Zaseknuté špalky neodstraňujte rukama. Nikdy nepoužívejte další osobu, aby Vám pomohla s uvolněním zaseknutého špalku;
- Stroj může sestavovat pouze kvalifikovaná osoba.

PARAMETRY

Model		65558
Obchodní název		VARI 5 TON SUPER FORCE
Motor		220-240 V 50 Hz~, 2200 W, S3 25 %, 9,6 A
Velikost špalku	Průměr	50-250 mm
	délka	200-520 mm
Max. štípací síla		5 tun
Hydraulický tlak		20,6 MPa
Kapacity hydraulického oleje		3,5 l
Hladina akustického tlaku (LpA)		78,8 dBA bez zátěže; 89,8 dBA v plné zátěži
Vibrace		< 2,5 m/s ²
Celkové rozměry	délka	116 cm
	šířka	42,5 cm
	výška	61 cm
Hmotnost		50 kg

Provozní režim (druh zatížení) S3 25 % přerušované pravidelné zatížení: doba jednoho zátěžového cyklu je 10 minut, doba provozu při konstantním zatížení je 2,5 minuty, naprázdno a v klidu je 7,5 minuty.

Průměr špalku je orientační – může být náročné rozštípnout malý špalek, pokud má suky nebo obzvlášť tuhá vlákna. Naopak nemusí být složité rozštípnout špalky s běžnými vlákny.

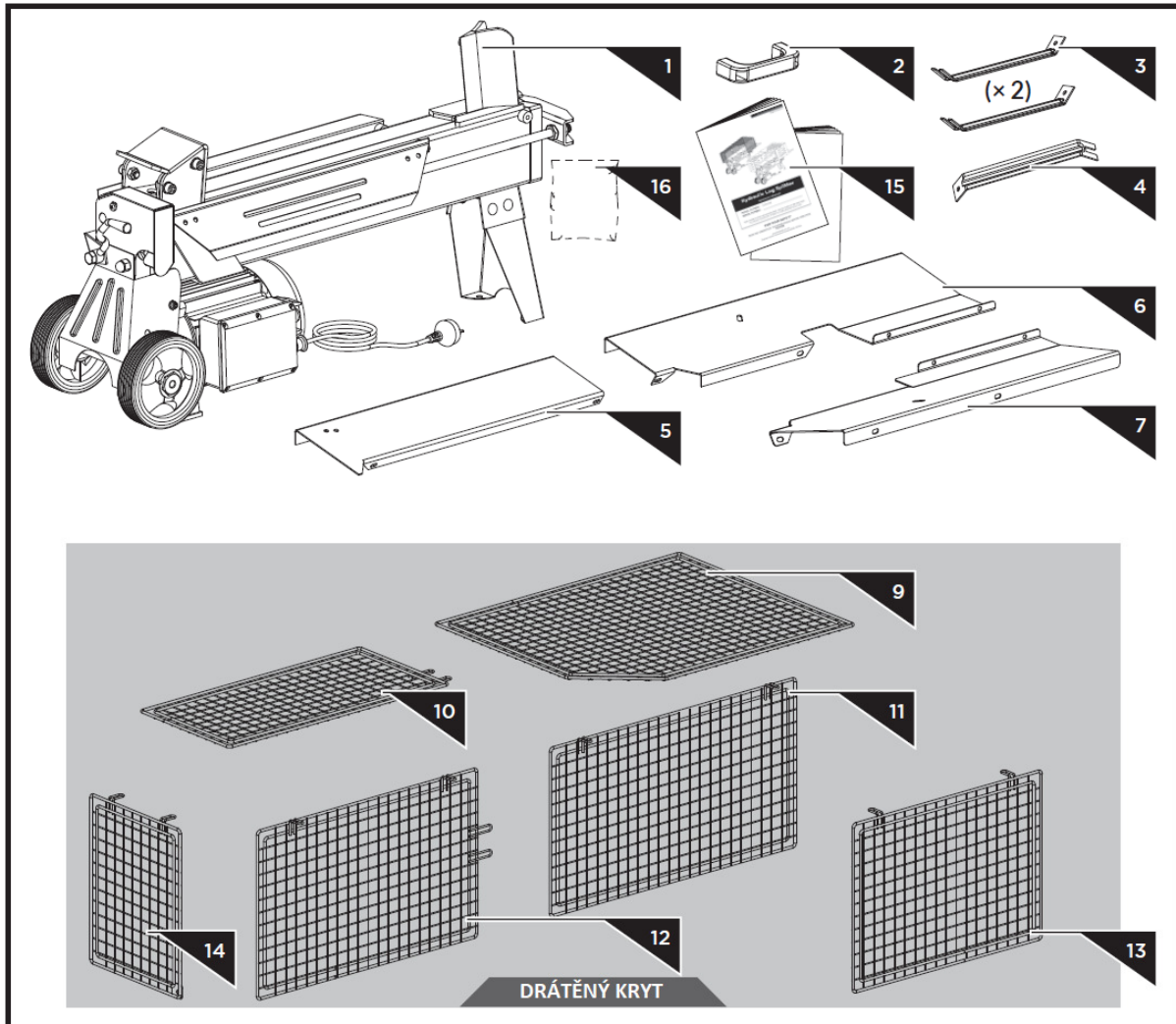
POŽADAVKY NA PŘIPOJENÍ K ELEKTRICKÉ SÍTI

Přípojku napojte na standardní elektrický zdroj 220-240 V ± 10 % (50 Hz ± 1 %), který má ochranu proti podpětí, přepětí, nadproudu a proudový chránič (RCD) s maximálním rozdílovým proudem 0,03 A.

Pokud má stroj zástrčku schválenou institucí BSI nebo SEV, stupeň ochrany kombinace zástrčky a zásuvky musí být minimálně IP 44.

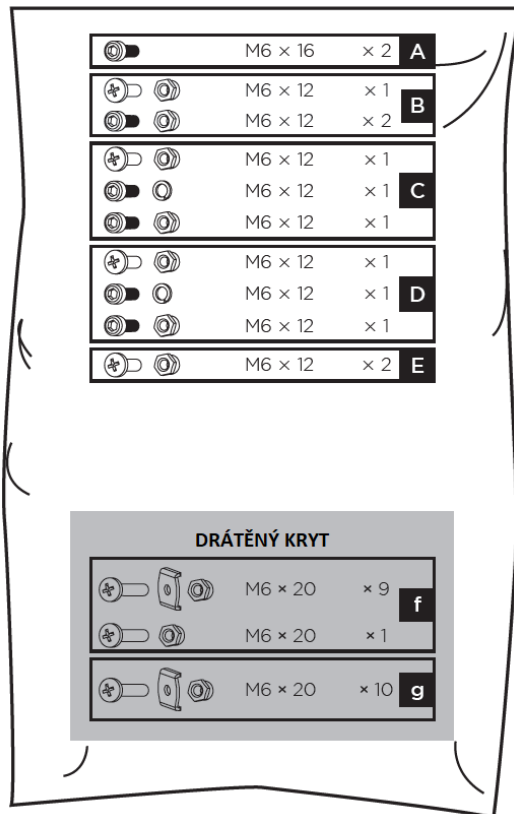
Hlavní síťový přívod musí mít maximálně 16A zpožděnou pojistku (jistič s charakteristikou C). Dále doporučujeme zapojení štípače na samostatný elektrický okruh, tedy bez jiných zapojených elektrických spotřebičů.

OBSAH BALENÍ



1. Rám štípače
2. Transportní madlo
3. Podpěra 1 (2 páry)
4. Podpěra 2
5. Spodní deska krytu
6. Opěra špalku 1
7. Opěra špalku 2
15. Návod k používání
16. Sáček s díly, obsahující

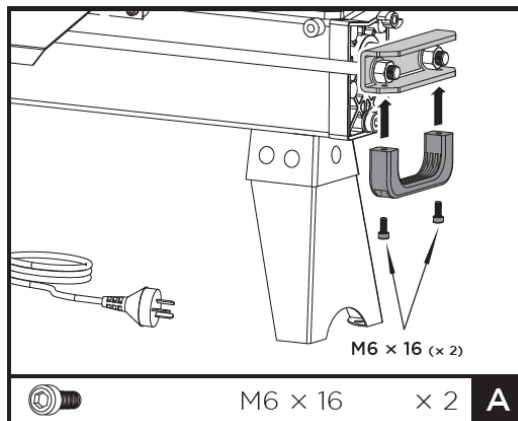
- Drátěný kryt**
9. Horní kryt 1
 10. Horní kryt 2
 11. Zadní kryt 1
 12. Zadní kryt 2
 13. Přední kryt
 14. Levý kryt



SESTAVENÍ

Madlo

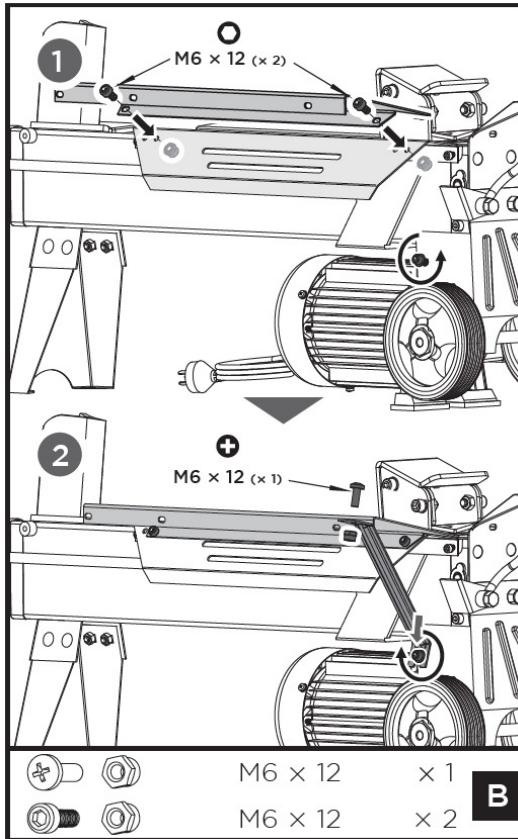
Namontujte madlo na držák pomocí dvou šroubů M6x16.



Připojte horní konec podpěry 2 k spodní desce krytu pomocí křížového šroubu M6x12 a samojistné matice M6 a utáhněte ho.

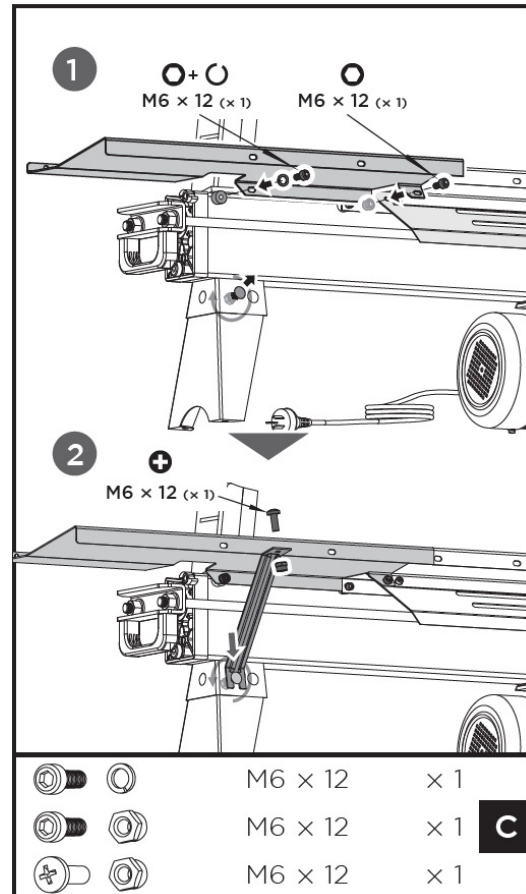
Opěra špalku

1. Namontujte spodní desku krytu na zadní vodící desku a zajistěte dvěma inbusovými šrouby M6x12 a samojistnými maticemi. Povolte inbusový šroub na držáku kol, vložte otevřený konec podpěry 2 mezi velkou podložku a držák kol a šroub utáhněte.



2. Zarovnejte dva upevňovací otvory opěry 1 s otvory na zadní straně štípače. Vložte jeden inbusový šroub M6x12 a pružnou podložku 6 do upevňovacího otvoru na levé straně a druhý inbusový šroub M6x12 a samojistnou matici M6 na pravé straně a oba pevně utáhněte.

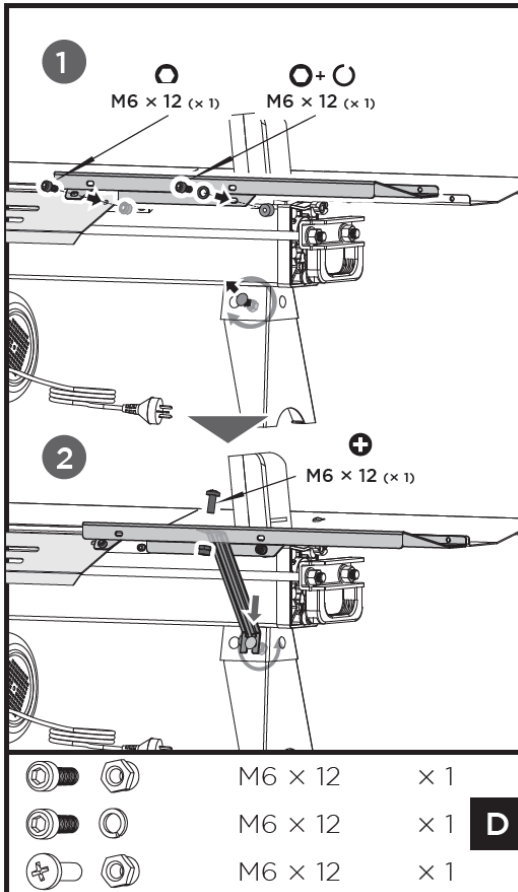
Povolte šroub s půlkulatou hlavou a matici na levé straně přední nohy, vložte otevřený konec podpěry 1 na šroub a poté utáhněte matici. Horní konec podpěry 1 připojte k opěře 1 pomocí křížového šroubu M6x12 a samojistné matice M6 a poté je utáhněte.



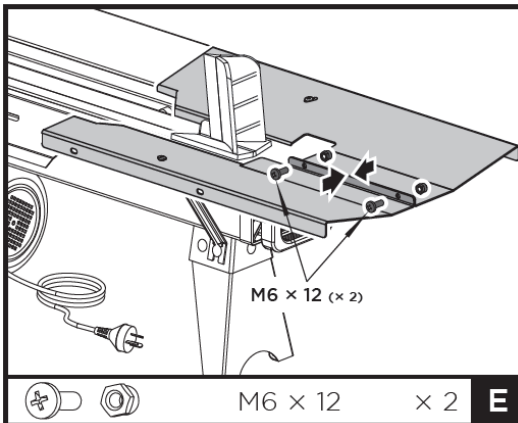
3. Zarovnejte dva upevňovací otvory opěry 2 s otvory na přední straně štípače. Vložte jeden inbusový šroub M6x12 a pružnou podložku 6 do upevňovacího otvoru na pravé straně a druhý inbusový šroub M6x12 a samojistnou matici M6 na levé straně a oba pevně utáhněte.

Povolte šroub s půlkulatou hlavou a matici na pravé straně přední nohy, vložte otevřený konec podpěry 1 na šroub a poté utáhněte matici.

Horní konec podpěry 1 připojte k opěře 2 pomocí křížového šroubu M6x12 a samojistné matice M6 a poté je utáhněte.

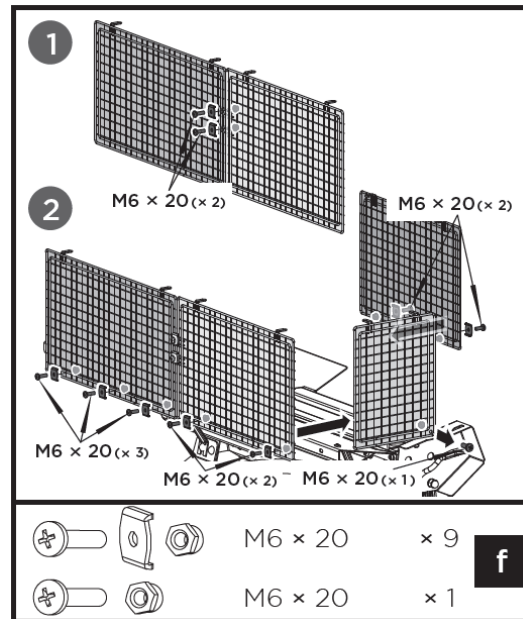


4. Spojte opěru 1 a opěru 2 pomocí dvou šroubů M6x12 a samojistných matic.

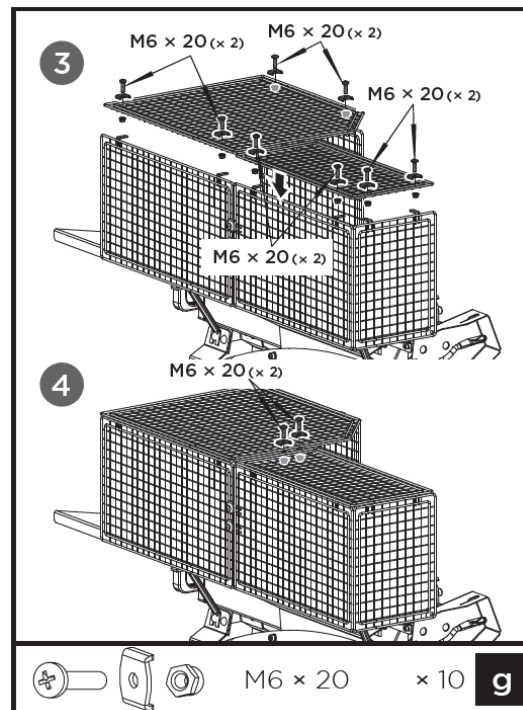


Drátěný kryt

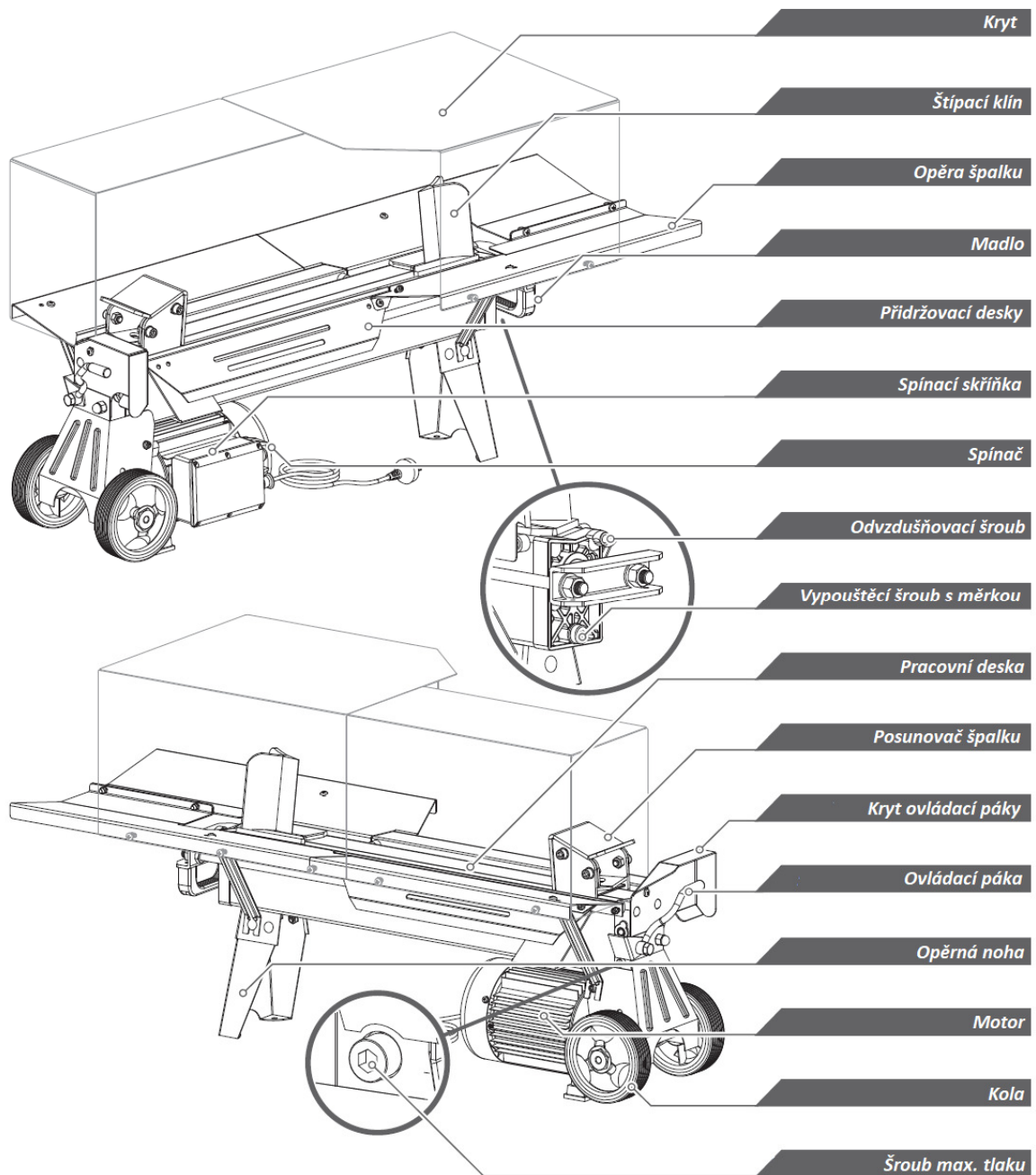
1. Spojte dva zadní kryt dohromady pomocí dvou šroubů M6x20, vymešovacích podložek a matic.
2. Připojte přední kryt, levý kryt a zadní kryty k opěře špalku a spodní desce krytu. Zajistěte přední a zadní kryty pomocí šroubů M6x20, vymešovacích podložek a matic a zajistěte levý kryt šroubem M6x20 a maticí.



3. Namontujte dvě horní desky krytu na vertikální desky pomocí šroubů M6x20, vymešovacích podložek a matic.
4. Spojte dvě horní desky krytu pomocí dvou šroubů M6x20, vymešovacích podložek a matic.



POZNEJTE SVŮJ STROJ



Odvzdušňovací šroub

Před spuštěním štípače povolte odvzdušňovací šroub o několik otáček, aby vzduch mohl volně proudit do olejové nádrže i ven. Pokud štípač pracuje, musí být proud vzduchu přes odvzdušňovací šroub detekovatelný.

Před přesouváním štípače se ujistěte, že je odvzdušňovací šroub utažený, abyste zamezili úniku oleje tímto bodem.





Pokud odvzdušňovací šroub nepovolíte, utěsněný vzduch se v hydraulickém systému bude opakovaně stlačovat a rozpínat. Takové neustálé stlačování a rozpínání vyrazí těsnění hydraulického systému a způsobí trvalé poškození štípače.

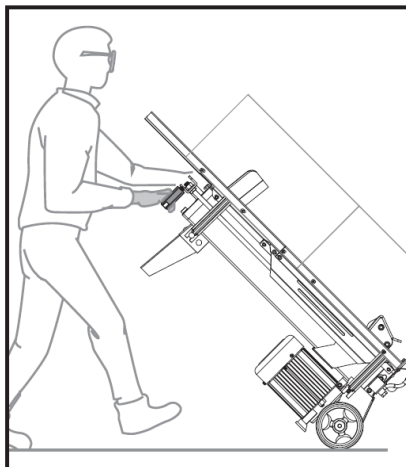
Omezovací šroub maximálního tlaku

Maximální tlak byl nastaven, než štípač opustil výrobní závod. Omezovací šroub maximálního tlaku je zapečetěný lepidlem, aby bylo zajištěno, že štípač nepracuje s tlakem vyšším, než 5 tun. Nastavení provedl kvalifikovaný mechanik profesionálním nástrojem.

Nepovolené nastavení způsobí, že hydraulické čerpadlo nebude poskytovat distatečný štípací tlak nebo **POVEDE K VÁŽNÉMU ZRANĚNÍ A POŠKOZENÍ STROJE.**



NENASTAVUJTE OMEZOVACÍ ŠROUB MAXIMÁLNÍHO TLAKU!

PŘEPRAVA

Štípač je vybaven dvěma koly pro krátké poježdění, jako je přesun štípače na místo práce.



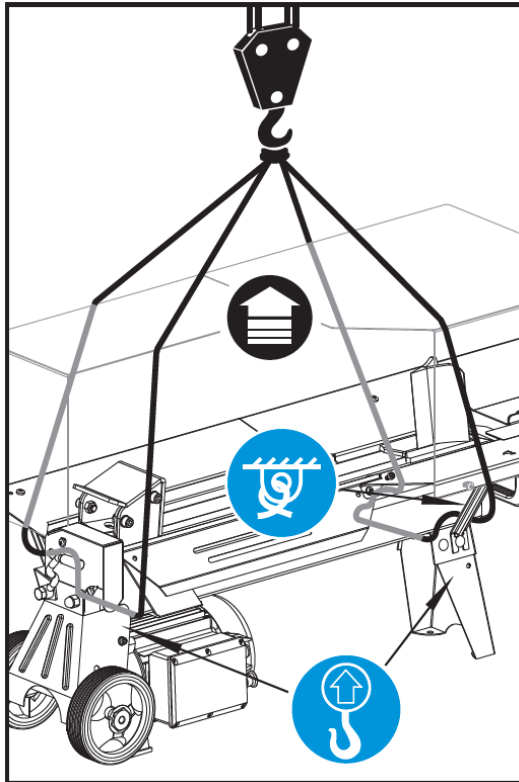
Nepřpravujte štípač se založeným špalkem!

DOPRAVA ŠTÍPAČE NA MÍSTO PRÁCE

Štípač je vybaven dvěma koly pro krátké poježdění. Abyste dopravili štípačku na pracovní místo, uchopte rukojeť a štípačku mírně nakloňte; nejprve se ale ujistěte, že je víčko olejové nádrže utažené.

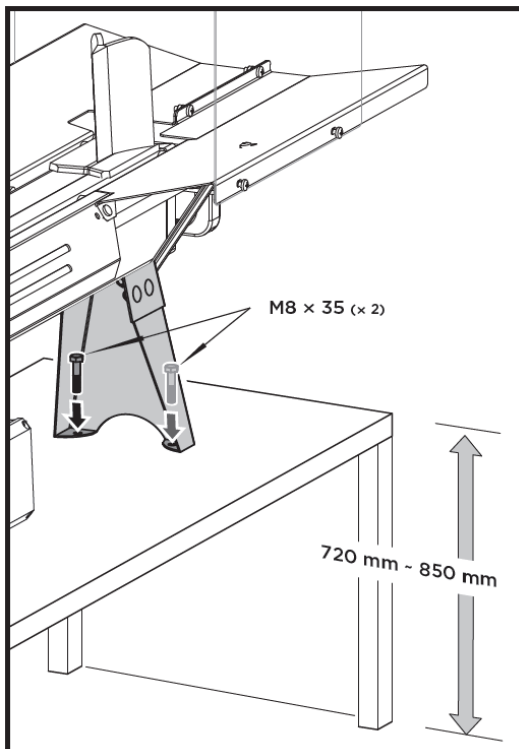
Přeprava na delší vzdálenosti

Abyste zamezili volnému pohybu štípače, upevněte ho po naložení do vozidla na místech označených vázacími znaky.



Pokud používáte jeřáb, umístěte zdvihací popruh na zdvihací bod. Nikdy nezdvíhejte štípač za madlo.

PROVOZ ŠTÍPAČE



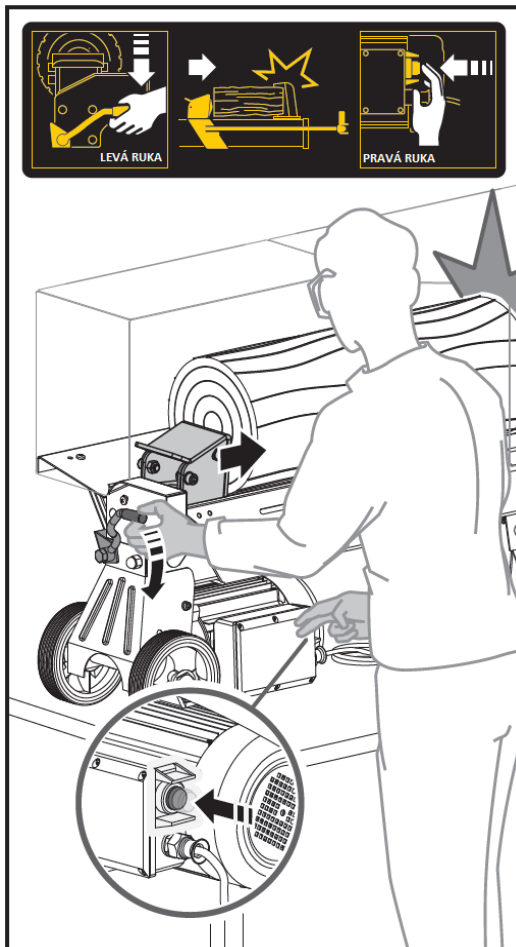
Podmínky použití

Tento štípač je model pro domácí použití. Je navržen pro práci při teplotách prostředí mezi +5 °C a +40 °C a pro montáž v místech s nadmořskou výškou ne vyšší než 1000 m n.m. Vlhkost okolí by měla být méně než 50 % při 40 °C. Může být skladován nebo převážen při teplotách prostředí mezi -25 °C a +55 °C.

Před zprovozněním umístěte štípač na stabilní, rovný a vodovážný pracovní stůl vysoký 72-85 cm nebo na stojan a přišroubujte ho k povrchu.

Opěrnou nohu štípače připevněte k pracovnímu stolu pomocí dvou šroubů M8x35.

Štípání – Dvouruční ovládání



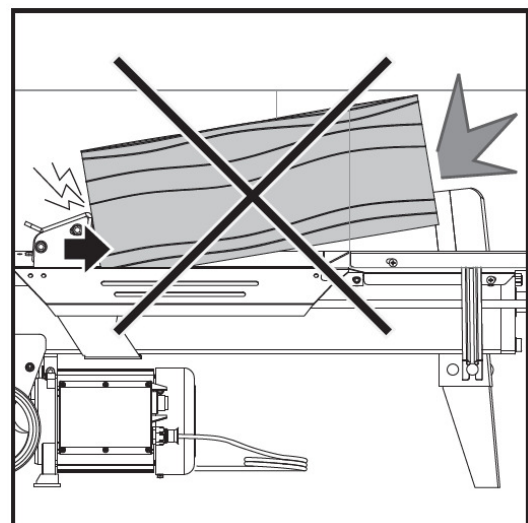
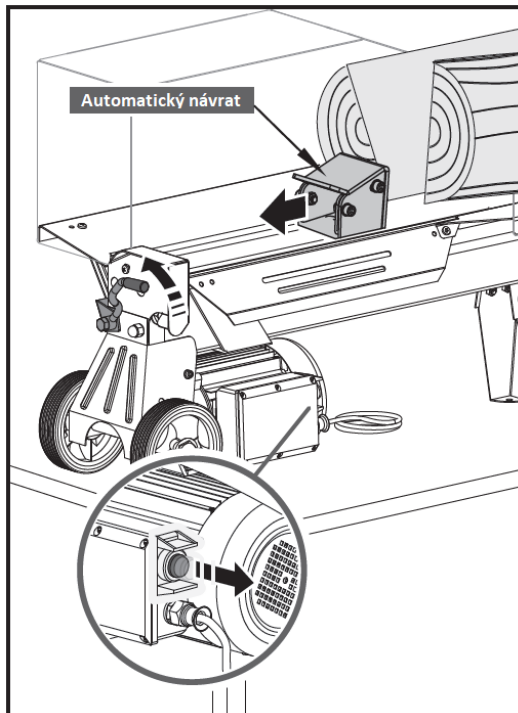
Tento štípač je vybaven ovládacím systémem „ZHB“, který vyžaduje ovládání oběma rukama uživatele – levá ruka ovládá hydraulickou ovládací páku a pravá ruka ovládá spínač. Při uvolnění kteréhokoli z ovládacích prvků se štípač zastaví. Pouze v případě, že oběma rukama pustíte ovládací prvky, začne se posunovač špalků vracet do výchozí pozice.

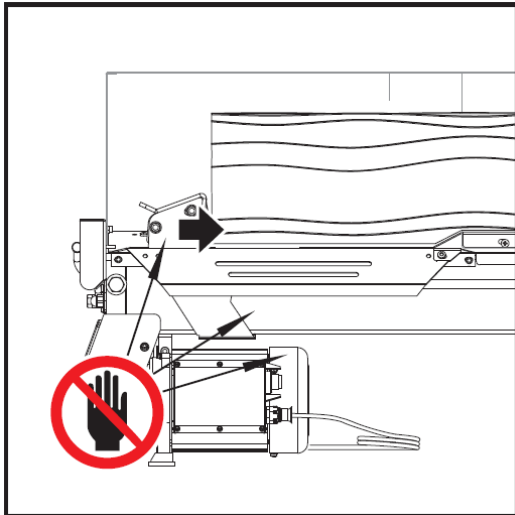
Aby nedošlo k náhodnému stisknutí hydraulické ovládací páky, je tato vybavena pojistným mechanismem. Aby bylo možné ovládat hydraulickou ovládací páku, zmáčkněte ukazováčkem pojistku dozadu a teprve poté stiskněte hydraulickou ovládací páku.



Při štípání velmi tvrdého dřeva nikdy nenutíte štípač tlačit na špalek déle než 5 sekund.

Po tomto čase se olej pod tlakem přehřeje a mohlo by dojít k poškození stroje. V případě takto extrémně tvrdého dřeva ho otočte o 90° a zkuste, jestli půjde rozštípnout v jiném směru. V každém případě, pokud nelze špalek rozštípnout, znamená to, že jeho tvrdost přesahuje kapacitu stroje a takový špalek je třeba vyřadit, abyste ochránili štípač.





Špalky pokládejte vždy pevně na opěrné desky a pracovní desku. Ujistěte se, že se špalky při štípání neotáčejí, nepohybují nebo nekloužou. Nepřetěžujte ostří štípáním špalku v horní části ostří. Dojde ke zlomení ostří nebo poškození stroje.

Špalky štípejte ve směru jejich vláken. Špalky ke štípání nekládejte do štípače napříč. To může být nebezpečné a může to vážně poškodit stroj.

Nezkoušejte štípat 2 kusy špalků současně. Jeden z nich by mohl vyletět a zasáhnout vás.

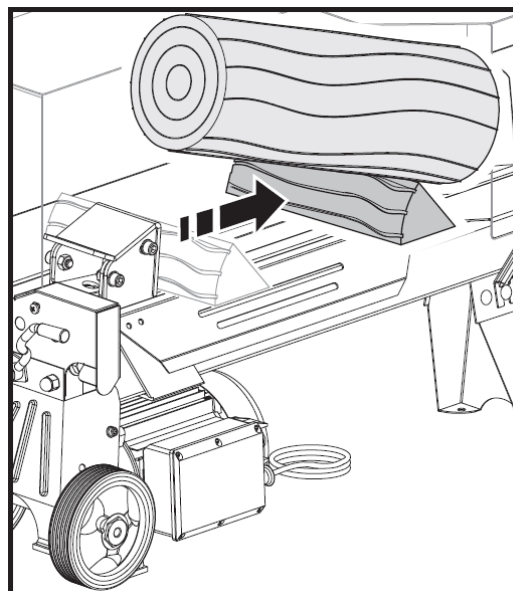
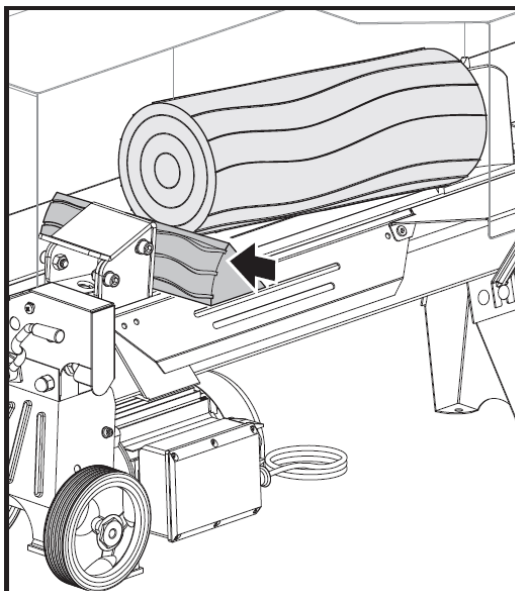


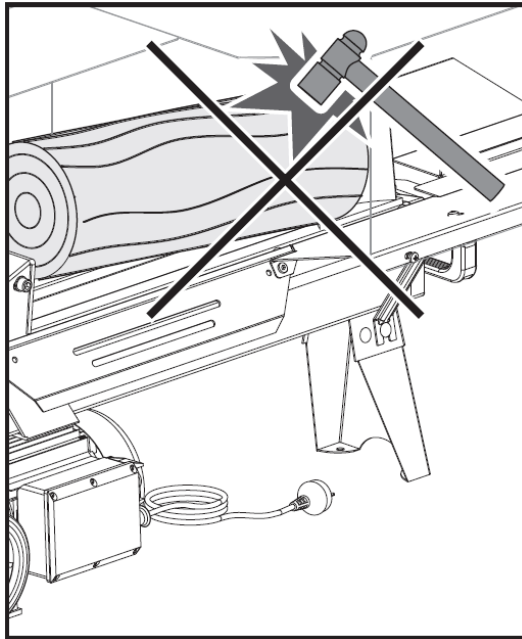
NEBEZPEČÍ!

Během práce držte ruce mimo oblasti štípání, oblasti pod proudem a oblasti, které se zahřívají!

UVOLŇOVÁNÍ ZASEKNUTÉHO ŠPALKU

- Uvolněte oba ovládací prvky.
- Poté, co se posunovač špalku vrátí zpět a zcela zastaví ve své startovní pozici, vložte dřevěný klín pod zaseknutý špalek.
- Nastartujte štípač, aby zatlačil dřevěný klín kompletně pod zaseknutý špalek.
- Výše uvedený postup opakujte s vyšším dřevěným klínem, dokud se špalek zcela neuvolní.





Zaseknutý špalek nezkoušejte vytlouct. Vytloukání by mohlo poškodit stroj nebo vyrazit špalek a způsobit nehodu.

VÝMĚNA OLEJE

Hydraulický olej ve štípači vyměňujte po každých 150 hodinách používání. Pro výměnu postupujte podle těchto kroků:

- Ujistěte se, že všechny pohyblivé části stojí a štípač je odpojený od elektřiny.
- Vyšroubujte vypouštěcí šroub s měrkou a vyjměte ho.
- Nakloňte štípač na stranu s opěrnou nohou přes 4litrovou nádrž, abyste hydraulický olej vylili.
- Nakloňte štípač na stranu s motorem.
- Doplněte čerstvý hydraulický olej v objemu podle tabulky parametrů.
- Očistěte měрку na vypouštěcím šroubu a vložte ji zpět do olejové nádrže; štípač při tom musí být ve vertikální poloze.
- Ujistěte se, že hladina doplněného oleje je právě mezi 2 drážkami na měrci.
- Než zašroubujete vypouštěcí šroub zpět, očistěte ho. Než štípač umístíte do horizontální polohy, ujistěte se, že je vypouštěcí šroub pevně utažený, abyste zamezili úniku.

Pro systém kapalinového převodu štípače doporučujeme následující nebo ekvivalentní hydraulické oleje:

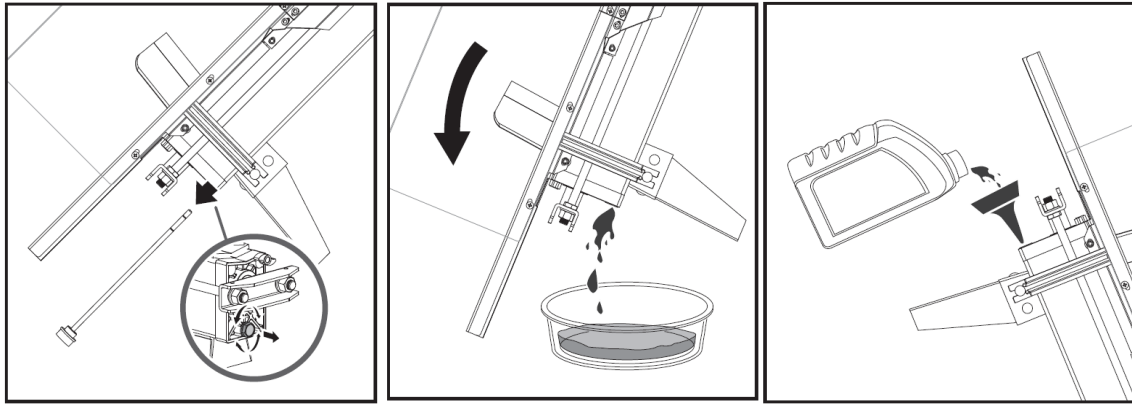
SHELL Tellus 22

MOBIL DTE 11

ARAL Vitam GF 22

BP Energol HLP-HM 22

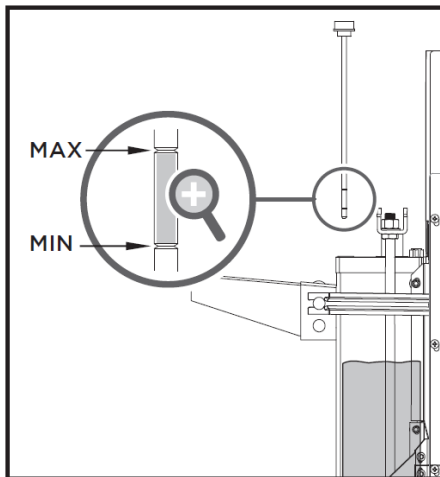
Mogul/Paramo OTHP 3



Hladina oleje

Na použitý olej a částice použijte vhodnou nízkou nádobu.

Vyjměte vypouštěcí zátku a vylejte olej z hydraulického systému. Prohlédněte olej, zda v něm nejsou kovové odštěpky; jde o preventivní opatření proti budoucím problémům.



Maximální a minimální hladinu oleje zjistíte pomocí měrky. Nízká hladina oleje může poškodit olejové čerpadlo. Přehnění může vést k nadměrnému zahřívání hydraulického systému.

OSTŘENÍ KLÍNU

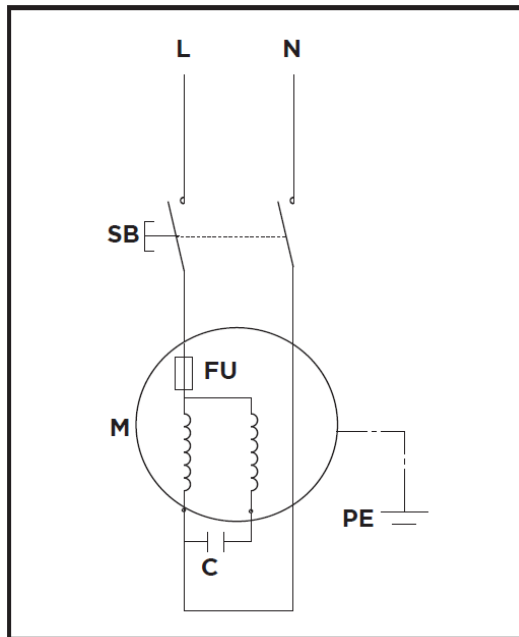
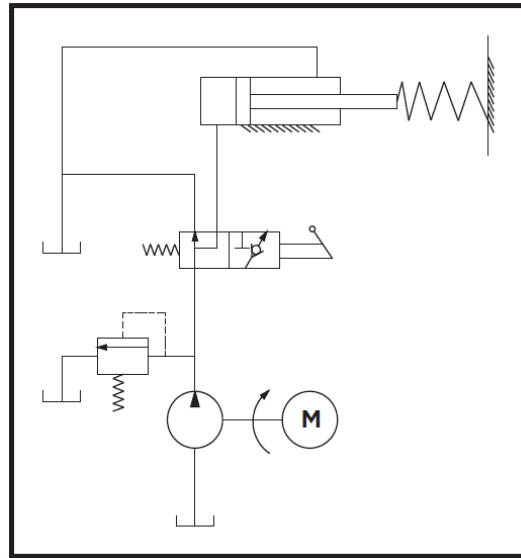
Tento štípač je vybaven vyztuženým štípacím klínem, jehož ostří je speciálně ošetřeno. Po dlouhé době používání, a když je potřeba, klín naostřete pomocí jemného pilníku a vyrovnejte nerovnosti a plošinky na ostří.

ŘEŠENÍ PROBLÉMŮ

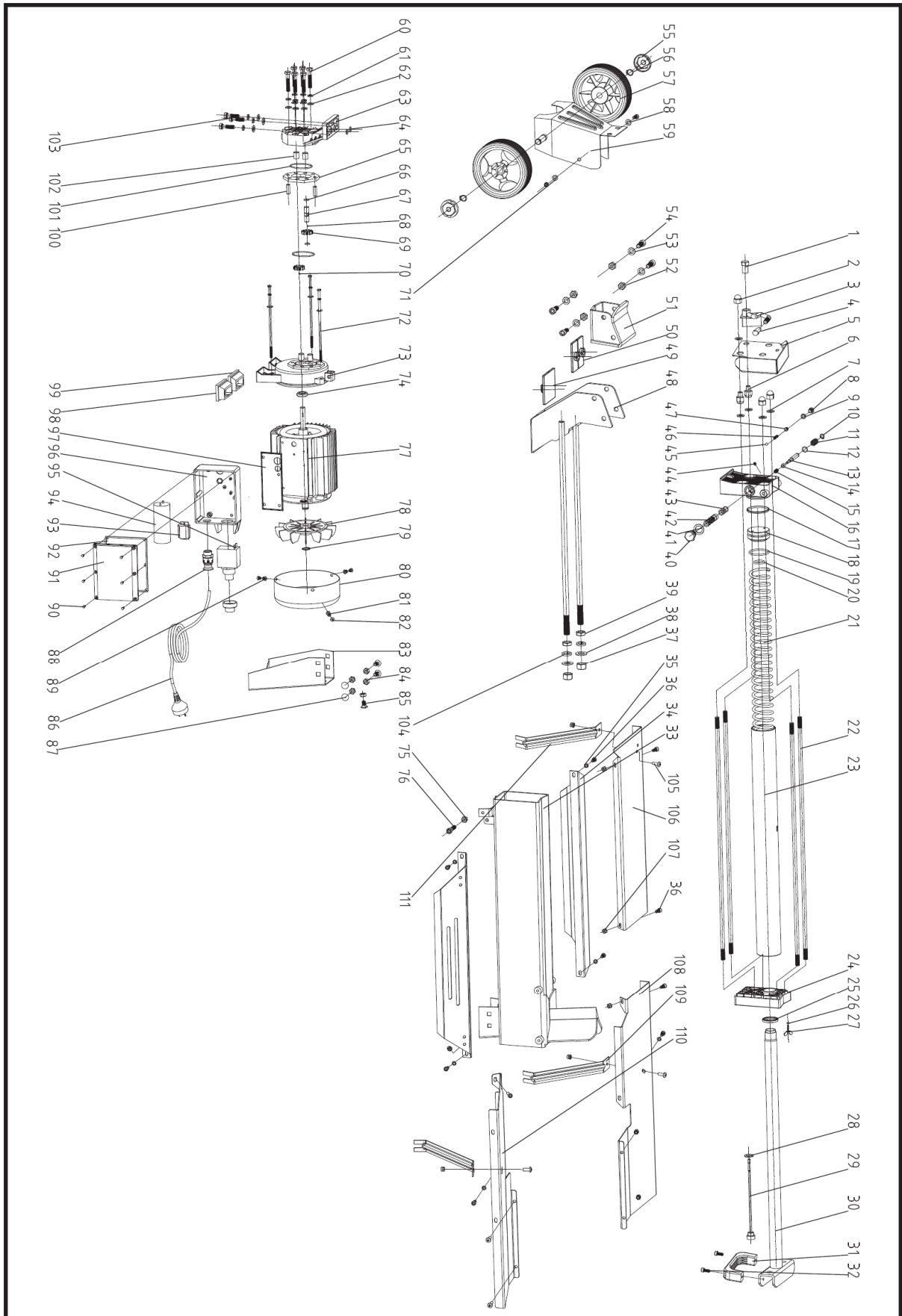
PROBLÉM	PŘÍČINA PROBLÉMU	NAVRHOVANÉ ŘEŠENÍ
Nelze štípat špalky	Špalek je nesprávně usazený	Podívejte se do kapitoly „Provoz štípače“, kde najdete instrukce ke správnému založení špalku.
	Rozměry nebo tvrdost špalku překračují kapacitu stroje	Zmenšete velikost špalku, než ho budete štípat na štípači.
	Ostří štípacího klínu je tupé	Podívejte se do kapitoly „Ostření klínu“ a naostřete ostří.
	Uniká olej	Lokalizujte únik(y) a kontaktujte prodejce.
	Na omezovacím šroubu maximálního tlaku bylo provedeno nepovolené nastavení. Byl nastaven nižší maximální tlak.	Kontaktujte prodejce
Posunovač špalku se pohybuje trhaně, produkuje zvláštní hluk nebo značně vibruje	Nedostatek hydraulického oleje a nadměrný vzduch v hydraulickém systému.	Zkontrolujte hladinu oleje, zda není třeba doplnit olej. Kontaktujte prodejce.
Olej uniká kolem pístu válce nebo z jiných míst	Při práci je v hydraulickém systému uzavřen vzduch.	Před prací se štípačem povolte odvzdušňovací šroub o 3-4 otáčky.
	Odvzdušňovací šroub není před přesouváním štípače utažený.	Před přesouváním štípače utáhněte odvzdušňovací šroub.
	Vypouštěcí šroub s měrkou není utažený.	Utáhněte vypouštěcí šroub s měrkou.
	Sestava hydraulického ventilu nebo těsnění jsou opotřebované	Kontaktujte prodejce

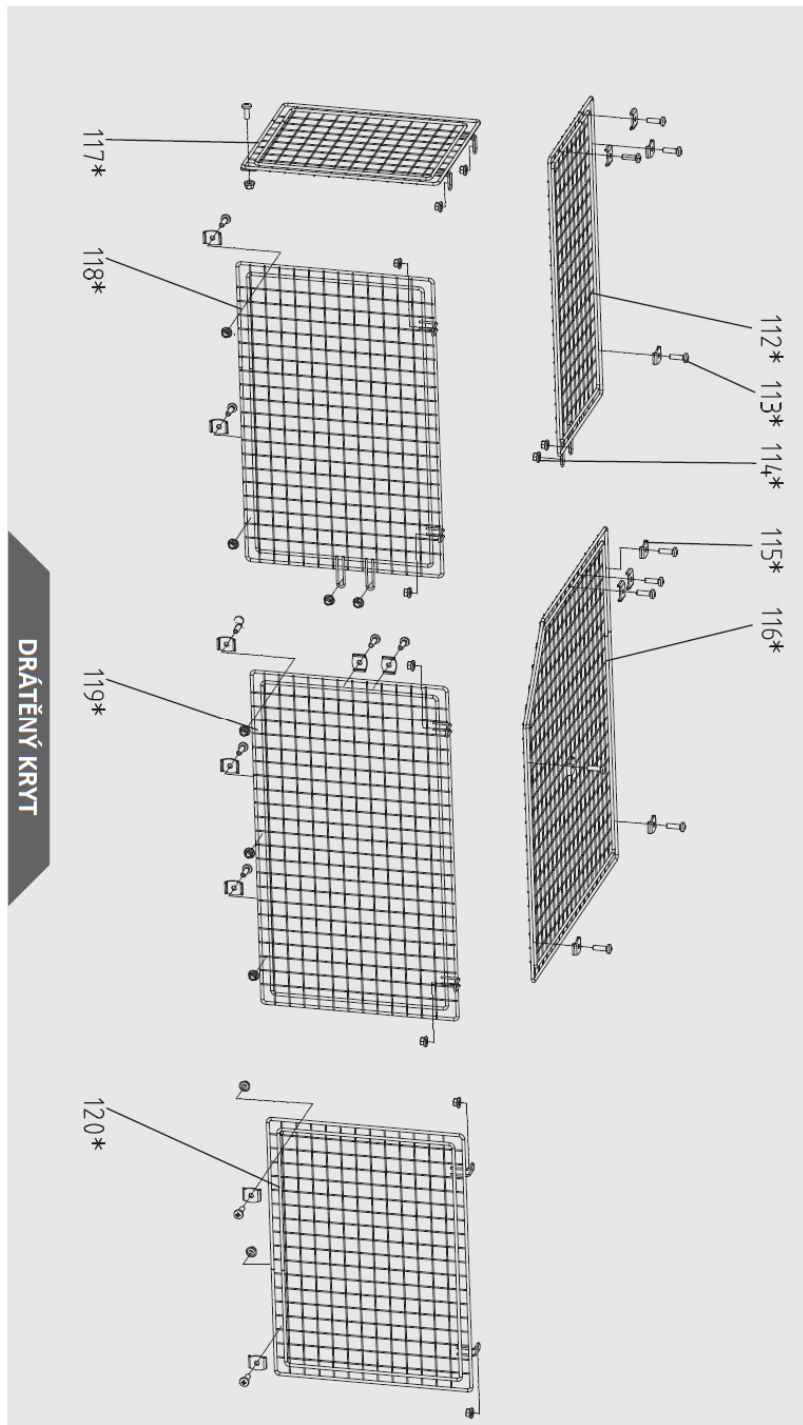


UPOZORNĚNÍ: VEŠKERÉ OPRAVY MUSÍ PROVÁDĚT SPECIALISTA NA TENTO VÝROBEK.

SCHÉMA ZAPOJENÍ**SCHÉMA HYDRAULICKÉHO SYSTÉMU**

SEZNAM DÍLŮ





DRÁTĚNÝ KRYT

Poz.	Obj. č.	Název	Ks	Poz.	Obj. č.	Název	Ks
1	205001	Matice páčky	1	41	205041	Podložka 16	1
2	205002	Krytka M10	3	42	CBA.55.115	Pouzdro ventilu	1
3	205003	Páčka	1	43	205043	O kroužek 10x2	5
4	205004	Rukojeť páčky	1	44	205044	Nastavovací šroub M5x8	1
5	205005	Krycí plech	1	45	205045	Ocelová kulička 6	1
6	205006	Speciální matice	2	46	CBA.55.122	Pružina ventilu	1
7	205007	Měděná podložka 10	4	47	205047	Nastavovací šroub M8x8	1
8	205008	Šroub ventilu M8	1	48	205048	Držák posunovače	1
9	205009	O kroužek 5,5x2	1	49	205049	Plastová vložka 1	1
10	205010	Pojistný kroužek 6	1	50	205050	Plastová vložka 2	1
11	CBA.55.113	Vratná pružina ventilu	1	51	205051	Posunovač	1
12	205012	O kroužek 6x1,5	1	52	205052	Matice M10	4
13	CBA.55.114	Táhlo ventilu	1	53	205053	Plochá podložka 10	5
14	CBA.55.116	Kluzné pouzdro	1	54	205054	Šroub M10x25	4
15	205015	Pružina pouzdra	1	55	CBA.38.124	Krytka kola	2
16	205016	Zadní kryt	1	56	205056	Pojistný kroužek A14	2
17	205017	O kroužek 50x2,65	1	57	205057	Kolo	2
18	205018	Píst	1	58	205058	Podložka 6	1
19	GB/T 15242.1-1994	Pístní kroužek 55	1	59	205059	Držák kol	1
20	205020	O kroužek 32x3,5	1	60	205060	Šroub M8x55	6
21	205021	Pružina	1	61	205061	Pružná podložka 8	9
22	205022	Svorník	4	62	205062	Podložka 8	9
23	205023	Hydraulický válec	1	63	205063	Kryt čerpadla	1
24	205024	Přední kryt	1	64	205064	O kroužek 10,6x2,65	2
25	205025	Těsnění táhla pístu 30	1	65	CBA.26.107	Příruba čerpadla	1
26	205026	O kroužek 7x1,9	1	66	205066	Pojistný kroužek 10	2
27	CAA.55.141	Křídlový šroub M5x12	1	67	CBA.26.101	Hřídel	1
28	205028	Podložka 14	1	68	205068	Ocelová kulička 2,5	1
29	205029	Olejová měrka	1	69	CBA.26.102	Ozubené kolo	2
30	205030	Táhlo pístu	1	70	205070	Kolík 2,5x4	1
31	205031	Madlo	1	71	205071	Podložka 6	1
32	205032	Šroub M6x16	2	72	205072	Šroub M5x180	3
33	205033	Rám	1	73	205073	Kryt motoru	1
34	205034	Vodící lišta	2	74	205074	Gufero FB11x26x7	1
35	205035	Pružná podložka 6	6	75	205075	Matice M8	1
36	205036	Šroub M6x12	12	76	205076	Šroub M8x35	1
37	205037	Matice M14	2	77		Motor	1
38	205038	Plochá podložka 14	2	78	205078	Ventilátor motoru	1
39	205039	Nízká matice M14	2	79		Pojistný kroužek A17	1
40	205040	Vypouštěcí zátka	1	80		Kryt motoru	1

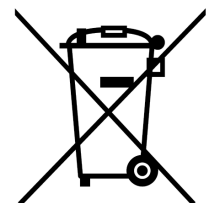
Poz.	Obj. č.	Název	Ks	Poz.	Obj. č.	Název	Ks
81		Pružná podložka 5	6	102	CBA.26.103	Kluzné pouzdro	4
82		Šroub M5x10	3	103	205103	Šroub M8x30	3
83	205083	Noha	1	104	205104	Pružná podložka 14	2
84	205084	Matice M8	5	105	205105	Šroub M6x12	18
85	205085	Šroub M8x12	3	106	205106	Spodní deska krytu	1
86	205086	Kabel se zástrčkou	1	107	205107	Samojistná matice M6	26
87	205087	Šroub M8x16	2	108	205108	Opěra špalku 1	1
88		Průchodka kabelu	1	109	205109	Podpěra 1	2
89		Podložka 5	6	110	205110	Opěra špalku 2	1
90		Šroub M4x10	11	111	205111	Podpěra 2	1
91	2050791	Kryt spínací skříňky	1	112	205112	Horní kryt 2	1
92		Těsnění	1	113	205113	Šroub M6x20	20
93		Svorkovnice	1	114	205114	Samojistná matice M6	20
94	205094	Kondenzátor	1	115	205115	Vymezovací podložka	19
95	205095	Spínač	1	116	205116	Horní kryt 1	1
96	205096	Spínací skříňka	1	117	205117	Levý kryt	1
97		Těsnění	1	118	205118	Zadní kryt 2	1
98	205098	Levá nožička motoru	1	119	205119	Zadní kryt 1	1
99	205099	Pravá nožička motoru	1	120	205120	Přední kryt	1
100	205100	Kolík 8x25	2	-	CBA.55	Ventil kompletní (13+14+42)	1
101	205101	O kroužek 46,2x1,8	2	-	205121	Motor kompletní (72-74, 77-82, 86, 88-97)	1

LIKVIDACE OBALŮ A STROJE PO SKONČENÍ ŽIVOTNOSTI

Po vybalení stroje jste povinen provést likvidaci obalů s využitím druhotných surovin, dle zákona o odpadech č. 314/2006 Sb. (ve znění pozdějších úprav) a s ohledem na vyhlášky místně příslušných městských nebo obecních úřadů.

Při likvidaci stroje po skončení životnosti doporučujeme postupovat následujícím způsobem:

1. Ze stroje demontujte všechny díly, které se dají ještě využít.
2. Demontujte díly z plastů a z barevných kovů. Odstrojený zbytek stroje a demontované díly zlikvidujte dle zákona č. 314/2006 Sb. (ve znění pozdějších úprav) a s ohledem na vyhlášky místně příslušných městských nebo obecních úřadů.
3. Jde o odpad z elektrického zařízení, využijte tedy možnosti **zpětného odběru** v prodejně, kde Vám byl stroj prodán (**zde neplatí bod 1. a 2.**)
4. Stroj odpovídá směrnici RoHS (2002/95/ES, 2002/96/ES, 2003/108/ES).
5. Výrobky jsou v souladu s požadavky výše uvedené ES směrnice týkající se množství zakázaných nebezpečných látek.



Tento piktogram označuje, že výrobek byl uveden na trh po 13.8.2005 a nepatří do kontejneru či popelnice.

POKYNY PRO OBJEDNÁVÁNÍ NÁHRADNÍCH DÍLŮ

Při objednávání náhradních dílů uvádějte pro snazší identifikaci následující údaje:

1. typ stroje, typ motoru, výrobní číslo a rok výroby stroje,
2. výrobcem v seznamu součástí určené objednací číslo a jeho název,
3. počet objednávaných kusů u každé položky zvlášť,
4. přesnou adresu, popřípadě telefonní číslo, číslo faxu či e-mailovou adresu,
5. pokud si nebudete jisti svou správnou identifikací součásti, zašlete poškozenou součást buď nejbližšímu servisnímu středisku, nebo prodejci,
6. veškeré součásti objednávejte v nejbližším servisním středisku nebo u Vašeho prodejce.

V případě jakýchkoliv nejasností ohledně náhradních dílů nebo při technických potížích odpoví na Vaše dotazy pracovníci obchodního nebo servisního oddělení VARI, a.s.

ADRESA VÝROBCE

TIYA Technologies Co., Ltd., Hongxiang Industrial Zone, Laizhou, Shandong
261428, P. R. China; TIYA Technologies Co., Ltd. je výrobním závodem TIYA
International Co., Ltd.

ADRESA DOVOZCE A DISTRIBUTORA

VARI, a.s.	telefon:	(+420) 325 637 276
Opolanská 350	fax:	(+420) 325 607 264
Libice nad Cidlinou	e-mail:	vari@vari.cz
ČESKÁ REPUBLIKA	internet:	http://www.vari.cz/
289 07		

ES PROHLÁŠENÍ O SHODĚ¹

Tímto prohlašujeme,

že následující zařízení splňuje na základě své konstrukce a typu příslušné základní požadavky směrnic ES týkajících se bezpečnosti a zdraví, tak jak je námi uváděno do oběhu.

V případě úprav stroje námi neschválených ztrácí toto prohlášení svou platnost.

Popis: Štípačka na dřevo
Typ: 65558
Zkušební protokol č.: 17703106 029, 180300936SHA-001,
180300936SHA-001+A1

Příslušné směrnice ES: Strojní směrnice 2006/42/EC
Směrnice 2014/35/EU
Směrnice 2014/30/EU

Příslušené harmonizované normy: EN 60204-1:2006+A1:2009+AC:2010
EN 609-1:2017
EN 55014-1:2017
EN 55014-2:2015
EN 61000-3-2:2014
EN 61000-3-11:2000

Název společnosti: TIYA International Co., Ltd.
Adresa: B12B, Shenye Center, 9 Shandong Road,
Čching-tao, Čína
Tel: (532) 8582 3333
Fax: (532) 8582 4444

Jméno / Funkce: Yuan Yue
Ředitel

Podpis: *viz originál prohlášení o shodě*

Místo / Datum: Čching-tao, Čína / 15.7.2019

¹ Překlad původního prohlášení o shodě vydaného výrobcem produktu v anglickém jazyce.

Záruční list CZ

Prodávající	
Firma:	
Sídlo:	
IČ:	
Místo prodeje:	

Specifikace výrobku	
Název výrobku:	<i>Místo pro nalepení identifikačního štítku!</i>
Typ:	
Identifikační číslo N9: - - - - - ' - - - - - ' - - - - -	
Výrobní číslo motoru:	
Jiný záznam:	

Údaje o kupujícím	
Firma / Jméno Příjmení:	
Sídlo / Bydliště:	
IČ / Datum narození:	
Telefon:	
E-mail:	

Prodávající prohlašuje, že zakoupené zboží bude po dobu záruky způsobilé pro použití ke sjednanému účelu a že si podrží sjednané vlastnosti, a nejsou-li sjednány, vztahuje se záruka na účel a vlastnosti obvyklé. Záruka činí 24 měsíců ode dne předání a převzetí.

Záruka zaniká, tj. i nárok na záruční opravu (zdarma) zaniká, jestliže:

- výrobek nebyl používán a udržován podle návodu k používání nebo byl poškozen jakýmkoli neodborným zásahem uživatele,
- výrobek byl používán v jiných podmínkách nebo k jiným účelům, než ke kterým je určen,
- byla některá část výrobku nahrazena neoriginální součástí nebo byla poškozena neodbornou manipulací,
- k poškození výrobku nebo nadměrnému opotřebení došlo z důvodu nedostatečné údržby,
- výrobek havaroval nebo byl poškozen vyšší mocí,
- byla provedena změna na výrobku bez souhlasu výrobce,
- vady byly způsobeny neodborným nebo nevhodným skladováním výrobku,
- vady vznikly přirozeným a běžným provozním opotřebením výrobku či jeho částí,
- ve stanovené době nebyla provedena předepsaná garanční prohlídka výrobku (platí pouze pro výrobky s prodlouženou záruční dobou). U vybraných výrobků s prodlouženou záruční dobou musí být provedeny garanční prohlídky dle podmínek stanovených výrobcem (www.vari.cz),
- výrobek byl spojen nebo provozován se zařízením, které nebylo odsouhlaseno výrobcem.

Reklamací uplatňuje kupující u prodávajícího. K reklamaci je nutno připojit záruční list nebo doklad o koupi zboží, popis vady a předat výrobek. Kupující poskytuje prodávajícímu souhlas se shromažďováním, zpracováváním a uchováváním a využitím jeho osobních údajů, zejména pro účely evidence prodeje zboží a reklamní využití dle zák. č. 101/2001Sb., o ochraně osobních údajů.

Prodávající	
<i>Podpis, razítko a datum prodeje.</i>	

** Chybějící pole _ doplňte z výrobního štítku. Pokud je ke stroji dodán samolepící identifikační štítek, nalepte ho na záruční list.*

